

FALRA SZÁNT QUILTEK BEFEJEZÉSE

A fali dekorációra szánt quiltek eldolgozása és a szép felfüggesztésük megoldása legalább olyan fontos, mint magának a munkának elkészítése. Egy-két enyhén lejtős oldal, a sarokban a derékszögek hiánya, a hullámos szegőpánt nagy mértékben lerontja a munka élvezeti értékét.

Ezekre a rendszerint nem-szeretem munkákra nagyon sokféle megoldás létezik, de ebben az útmutatóban csak a leggyakrabban használtak szerepelnek. Érdeemes újabb, számunkra ismeretlen megoldásokkal is kísérletezni, hátha velük szebben és könnyebben tudjuk majd eldolgozni a quiltjeink szélét.

Tételezzük fel, hogy a quilt tulajdonképpen már készen van, csak a prezentáció van hátra.

1. lépés: Kigőzölés/spannolás

A quiltet gőzölős vasalóval hátulról kivasaljuk, miközben próbáljuk az enyhe deformációkat korrigálni, azaz egyik kézzel húzni, másik kézzel vasalni. Ha nagyon eldeformálódott, pl. ha többféle irányban ívesen sűrűn van letűzve, a szőnyegen színével lefelé a sarkokat kb. 90 fokra húzkodjuk, gombostűvel körben rögzítjük, finoman megfűjjük keményítő spray-vel, majd gőzölős vasalóval finoman kivasaljuk. Nem a nyomás erőssége a lényeg, hanem a gőz! Kispannolva hagyjuk teljesen megszáradni. Nem mondom, hogy mindig nyerő a megoldás, de majdnem.

Amennyiben a quilten sok applikáció van, célszerű a vasalódeszkára, illetve a szőnyegre először egy puha törölközőt tenni, hogy ne lapítsuk el teljesen a rávarrott alakzatokat.

2. lépés: Az eldolgozás mikéntje

Öt-tíz éve még azt gondoltuk, hogy a tradicionális quilteket a színén látható szegőpánttal dolgozzuk el, az „art quilteken” pedig nem látszik az elszegés. Ez az egyszerű szabály mára egyértelműen megdőlt: egyre többen gondolják úgy, hogy art quilten is helye lehet a tradicionális szegőpántnak.

Alapvetően ötféle módszer között választhatunk:

- a. **Hagyományos szegőpánt**, art quilteken rendszerint akkor, ha a szegés színben/mintában kontrasztos a quilttel, azaz a kompozíciós elemnek tekinthető
- b. **Bélelés** (más néven párna-eldolgozás), rendszerint kisebb quilteknél, nagyon dús kézivarrás/hímzés esetén, amikor nem igazán lehet szépre csinálni a visszaját, illetve ha a quiltnak legalább egyik oldala hullámos/íves
- c. **Visszahajtott pántos eldolgozás**, amit a legtöbb esetben használunk, és a többféle megoldás közül valamelyik mindig működik
- d. **Külön hátlap** hozzáerősítése, rendszerint, amikor a quilt szélei a kompozíció részeként foszlósak, rojtosak, egyenetlenek, avagy egyéb ok miatt a fenti módszerek egyike sem alkalmazható. Rendszerint egy körben beszegett, a quiltnél szükségszerűen kisebb, és általában jó tartású anyagot (pl. filc, erős vászon) varrunk fel kézzel láthatatlan öltésekkel, vagy a kompozíciótól függően akár géppel is. A felvarrás után célszerű a hátlapot néhány ponton rögzíteni a szendvicshöz: akár némi plusz gépi varrással vagy néhány plusz kézi öltéssel.
- e. **Cikkcakkozás**, amit rendszerint kisebb daraboknál, és inkább art quilteknél használunk. A sűrű cikkcakkozást nehéz szépen megcsinálni, mert egyrészt még felső anyagtovábbító használata mellett is gyakran megnyúlik, hullámos lesz a széle, másrészt több helyütt kikandikál a fehér közbélés. Léteznek erre apró trükkök, de a szép végeredmény így sem garantált.

3. lépés: Pontos méretezés

Az aranyszabály, hogy a quiltet mindkét irányban mindig középen mérjük! Hiába egyenletes a tűzés, a szélek, különösen a függőlegesek, rendszerint kicsit hosszabbak, mint a közép méret. Ebből az is következik, hogy a szegőpántot mindig icipicit megnyújtva varrjuk. Nagyobb quilteknél én mindig megjelölöm a quilt, illetve a szegőpánt közepét, és ezeket összegombostűzőm.

Mekkorára vágjuk a quiltet?

A méret a szegési módszertől függ. Ha hagyományos szegőpántot használunk, 0.6 mm-t adjunk hozzá minden oldalán, amit inches vonalzóval egyszerűbb kimérni, azaz ¼ inchet jelölünk be. Bélelés és visszahajtott pánt esetén minden oldalán kb. 0,75 mm-t adjunk a kívánt quilt mérethez.

Hagyományos szegőpánt

Bár a módszer általánosan ismert, sokan nem tudják szépen megcsinálni.

- a. Én 4,5 cm-es szegőpántot vágok. Mivel szinte mindig több darabból készül (teljes kerület plusz kb. 15 cm), a darabokat mindig 45 fokos szögben toldom össze, hogy ne legyen a kész pánton „bumzli”, kivéve, ha a quilt kompozíciója miatt többféle színű/mintájú a szegőpánt, és a



„színváltásnak” egy adott ponton kell megtörténnie. Ilyenkor még fontosabb a varrásráhagyás jó kigőzölése.

- b. Szimplán varrom fel a szegőpántot (tehát nem vasalom félbe), mert akkor lesz szép lapos, hiszen „csak” három réteg anyag + flíz lesz egymáson.

- c. Mindig 0,6-os varrásráhagyással dolgozom (a Berninán kettővel jobbra állítom a túpozíciót), hogy keskeny legyen a pánt, ami egy ilyen kis quiltnél különösen fontos.

- d. Az egyik hosszabb oldalon kezdek kb. 15 cm-re a sarokról úgy, hogy a szegőpánt végétől kb. 8 cm-re kezdek varrni.



- e. A sarkoknál mindig ékelt sarkot alakítok ki.

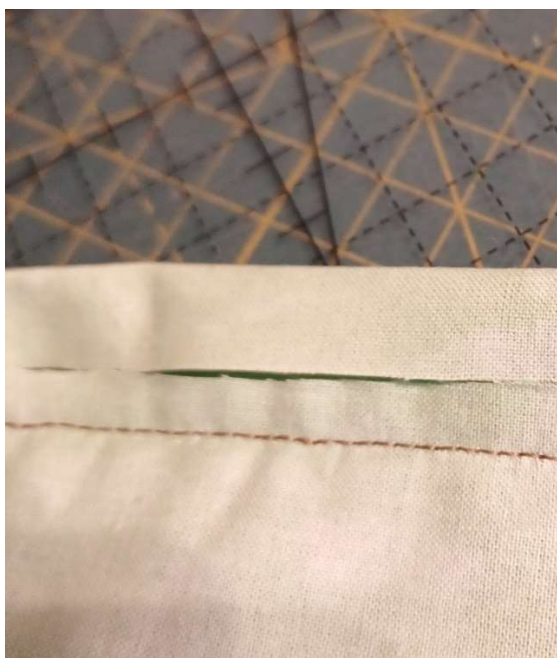


- f. Amikor visszaérek a kiindulási ponthoz, kb. 15 cm-es nyílást hagyok és ott is 45 fokos szögben varrom össze a szegőpántot.





- g. Mikor körben felvarrtam a pántot, a színéről levasalom a varrásvonalon, megint csak a laposság érdekében.
- h. Amikor visszahajtom a hátoldalra, a maradékot csak a varrásvonalig hajtom vissza, és úgy varrom le kézzel. Természetesen géppel is lehet varrni a színéről, de csak akkor, ha ez egyetlen színű cérnával (vagy monofil szállal) zavaró hatás nélkül megoldható.





Bélelés

A quilt méretre vágása után, a mérettől függően kb. 3-10 mm-el kisebb bélést szabok. A bélés visszájára felülről kb. 7,5 cm-re felvasalok egy kb. 5x15 cm-es Vliesofixet. A papírt rajta hagyom.



A quiltet és a bélést szint színére fordítva egymásra teszem és a sarkoknál és egyszer-kétszer közepén összegombostúzom, amihez (természetesen) kicsit meg kell nyújtani a bélés széleit, hogy pontosan találkozzanak a quilt széleivel. Körben 6 mm-es varrásráhagyással levarrom. Lassan dolgozom, hogy a „nyújtás” egyenletes legyen.

A quilt sarkait levágom (a bélést nem muszáj!).



A Vliesofixről leveszem a papírt, és hegyes ollóval kb. középen kb. 11 cm-es nyílást vágok. Ezen a nyíláson keresztül kifordítom a művet, a sarkokat fakanállal, ollóval vagy egyéb célszerszámmal szépen kitolom. Mivel a bélés picit kisebb, a varrásvonal nem pontosan az élén lesz, hanem 1-2 mm-bel hátrafelé. Gombostűvel vagy csipeszekkel körben rögzítem, vasalom. Legvégül a nyílásra is rávasalok, amitől a bélés hozzáragad a quilthez, és a bújató a nyílást el fogja takarni..

Ez a módszer kiválóan alkalmazható mindenféle íves/kanyargós oldalú quiltnél. Ebben az esetben a kifordítás előtt a szendvicset és a bélést be kell vagdosni az íveknél.

Visszahajtott pántos eldolgozás: 1. variáció

A fentebb leírt bélelési módszer módosított változatát alkalmazhatjuk visszahajtott pántos eldolgozáshoz is.

A bélelésnél leírt méretű bélést szabok, NEM ragasztok fel Vliesofixet, majd a kicsivel kisebb bélést körben betartva rávarrom a quiltre, a sarkokat levágom, az esetleges íves részeket bevagdosom, majd a bélést a varrásvonalától közép felé kb. 4 cm-re körbevágom, azaz kivágom a bélés „közepét”. A megmaradt pántot befelé hajtva gombostűzöm, vasalom, majd a hátoldalról visszahajtva kézzel levarrom.

Visszahajtott pántos eldolgozás: 2. variáció

A leggyakrabban alkalmazott visszahajtott pántos megoldáshoz kiszabok 2 db. a quilt hosszabb oldalával pontosan azonos hosszúságú, valamint 2 db. a quilt rövidebb oldalánál kb. 4 cm-rel hosszabb, 4,5 cm széles pántot. Először a két hosszabb pántot varrom fel 6 mm-es varrásráhangyással úgy, hogy alul és felül kb. 6-7 mm-rel beljebb kezdem és fejezem be. A pánt le nem varrott végeit levágom.



A színéről a varrásvonaltól 1-2 mm-re jobbra levarrom a pántot (ettől laposabb lesz).

Utána a munka színét nézve befelé hajtom a pántot úgy, hogy még véletlenül se kandikáljon ki a csík színe, azaz a quiltből 1-2 mm-nyi átkerül a hátoldalra. Gombostűvel rögzítem, elsősorban a két végénél, hogy simán kifeküdjön. Levasalom.

Ezt követően a rövidebb oldalakra varrom fel a pántokat úgy, hogy a két végén 2-2 cm túllógjon. Ezeket is letűzöm a varrásvonaltól 1-2 mm-re.



Először a két hosszabbik oldalon a pántot a varrásvonalig visszahajtvá, kézzel levarrom. Levasalom. A rövidebb oldal varrása előtt hegyes ollóval levágom a quilt sarkait (a pántot nem). Utána a 2 cm-s ráhagyást icipicit ferdén visszahajtom, majd a pántot félbehajtvá kézzel levarrom. A függőleges és a vízszintes pánt összevarrásnál nem varrok „szépen”, hogy minél erősebb legyen a varrás.



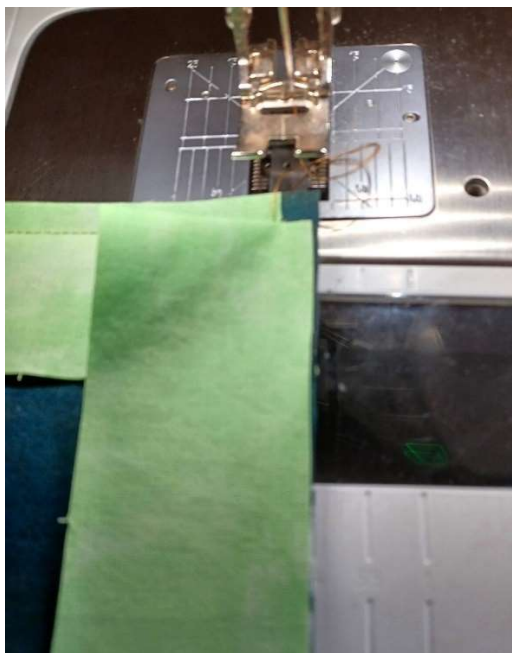
Ha kicsit bumzlis a sarka, a visszajáról néhányszor erősen rácsapok egy kalapáccsal 😊

Visszahajtott pántos eldolgozás: 3. variáció

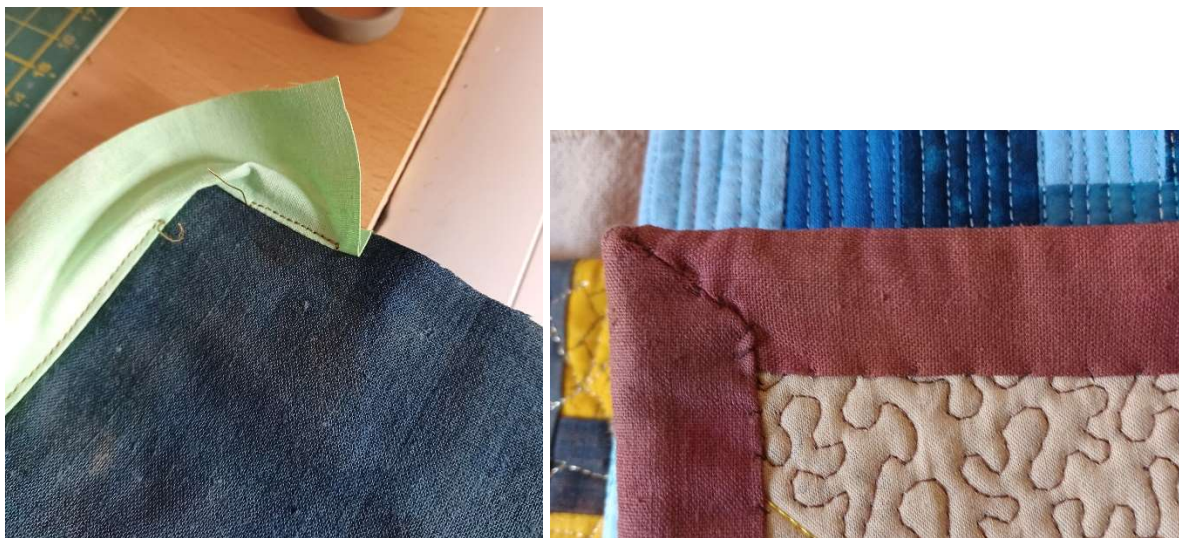
Ekkor egyetlen, a quilt kerülete + 10-15 cm hosszúságú, 4,5 cm széles szegőpánttal dolgozom, amit természetesen 45 fokos szögben toldott csíkokból varrok össze. Egy ideig ugyanúgy dolgozom, mint a hagyományos szegőpánttal, ám a saroknál a végétől kb. 6 mm-re néhány öltéssel elvarrom, felemelem a varrógéptalpat (a cérnát nem muszáj elvágni), és a szegőpántot a varrás végénél 6 mm-re bevágom.



A pántot elforgatom, hogy a következő széllel legyen párhuzamos. Néhány visszaöltés után végigvarrom az oldalt, majd a következő saroknál megismétlem a bemetszést.



Mielőtt körbeérnék, elvágom a cérnát, és 45 fokos szögben összetoldom a pánt elejét és végét. A következő lépésben a varrásvonalától 1-2 mm-re körbevarrom a pántot (a laposítás érdekében). A sarkoknál igyekszem minél közelebb menni – de teljesen nem lehetséges.



Innentől az 2. variációnál ismertetett módon haladok. A sarkoknál igyekszem minél laposabb felületet kialakítani.

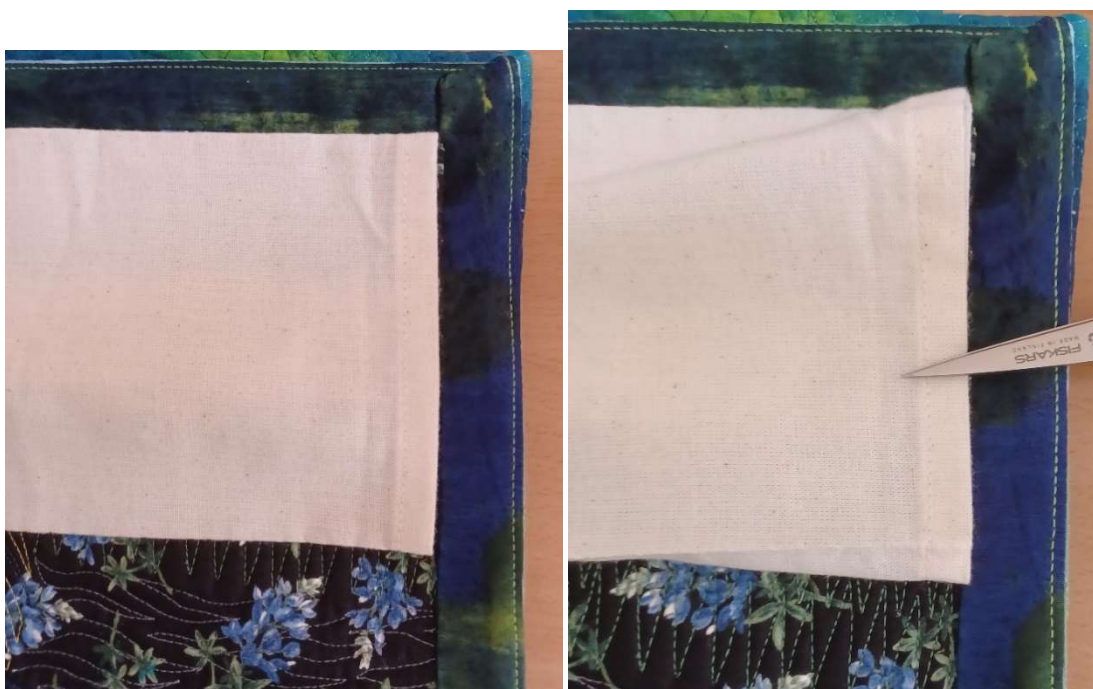
Bújtató

Lehetőség szerint a bélés anyagából 20 cm széles és a beszegett quilt felfüggesztési oldalával egyező hosszúságú anyagot szabok.

Először a két rövidebb oldalán duplán 1 cm-es varráshagyással beszegelem. Ezután a színével kifelé (!) félrehajtom, és normál varráshagyással összevarrom. A varráshagyást a két végén kicsit visszavágom. A tubust úgy vasalom ki, hogy a varrásvonal középre kerüljön. Belevasalok még egy hajtásvonalat a felező hajtásvonaltól kb. 6-7 mm-re.



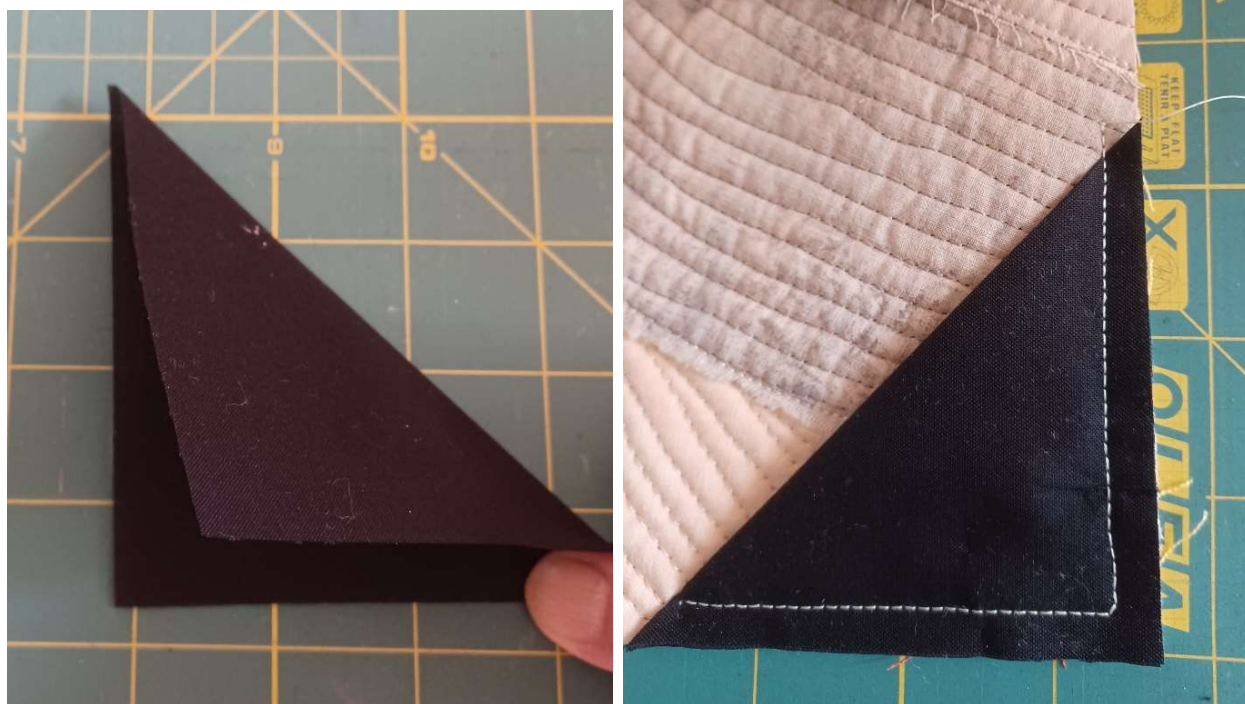
A bújtatót felgombostűzöm néhány ponton a quiltre felülről és a két oldaltól 2-2 cm távolságra úgy, hogy a plusz vasalásvonal alul legyen. Kézzel mind a négy oldalon felvarrom, és ügyelek arra, hogy rendszeresen beleöltsek a flízbe is. A bújtató alsó szélén a plusz hajtásvonalon varrok. Levasalom.



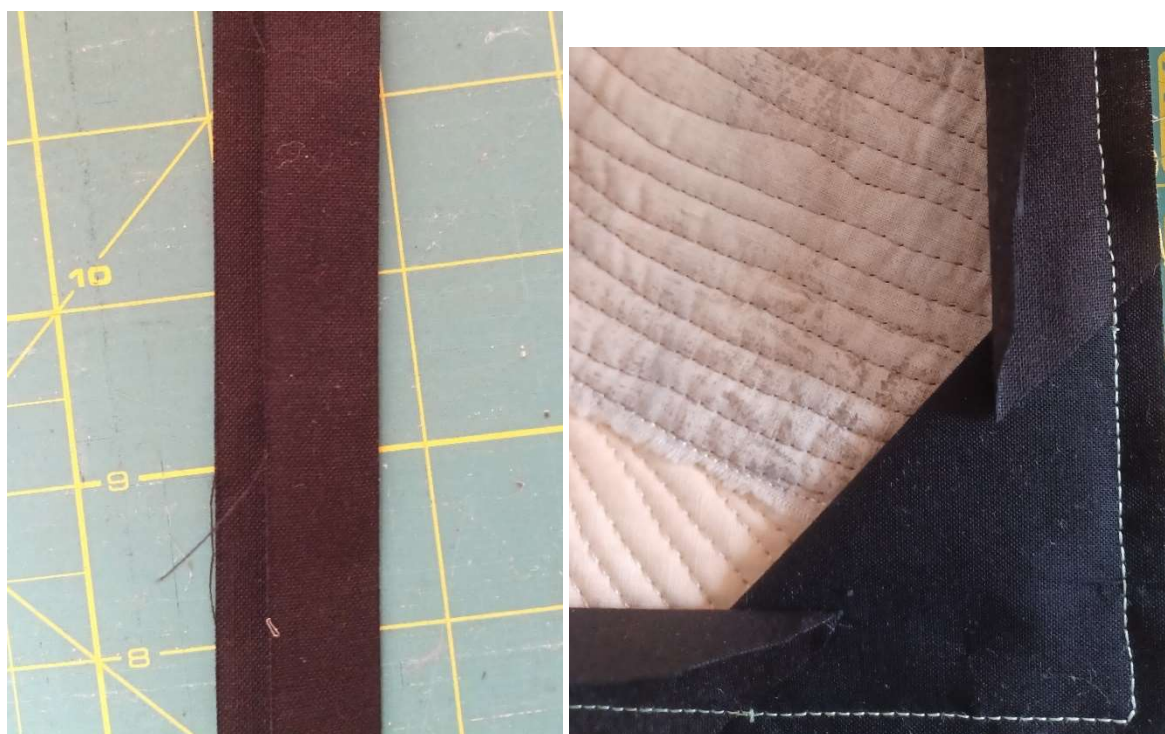
Háromszög sarkos felfüggesztés és elszegés

Végezetül nézzünk egy olyan megoldást, amit elsősorban kicsi, pontosabban kis súlyú faliképekhez ajánlok.

A tervezett szegőpánt anyagából kiszabok 4 db. kb 9x9 cm négyzetet, és ezeket átlósan félbevasalom. Felgombostúzom a quilt négy sarkára és felvarrom a szokásos 6 mm-es varrásrághagyással.



Kiszabok 4 db 4,5 cm széles szegőpántot, amelyek mindegyike kb. 8 cm-rel rövidebb, mint a quilt oldala. Ezeket összevasalom a színével kifelé úgy, hogy a vasalás éle kb. 6 mm-re legyen a felező vonaltól.



A félbevasalt szegőpántot a quilt élére teszem, hogy kb. 1 cm-re lógjon bele a háromszögbe, és ferdére vágom.

Felvarrom a négy oldalára a pántot. Ferdén levágom a sarkot, majd kifordítom a háromszögeket és a szegőpántot.



Kézzel láthatatlan öltéssel körbevarrom a pántot, és a háromszög és a pánt találkozásánál lévő kis ferde szakaszt. Az alsó két saroknál levarrhatjuk a háromszöget is. A két felső háromszög alá egy vékony lécet csúsztatva egy kis szögre szépen felakaszthatjuk a quiltet.

Címke

Fehér/Nyersszínű anyagból kb. 8x10 cm-es darabot szabok, amire permanens filctollal a következő adatokat írom: név, a quilt címe, a készítés éve, email cím. Ezt mindig a vágólapon csinálom, ahol a vonalakat használom számárvezetőként. Körben kb. 6-7 mm-re visszavasalom, majd hátul a bal alsó sarokba láthatatlan öltésekkel varrom.

Ha a bújrató fehér vagy nagyon világos anyagból van, oda is rá lehet írni ezeket az adatokat.